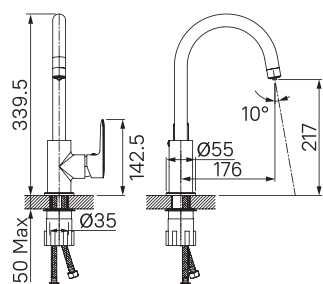


## Инструкция по установке и использованию



## Смеситель для кухни с каналом для фильтрованной воды Cuba.

Уважаемый покупатель!  
Благодарим вас за выбор смесителя IDDIS®.

### Комплектация

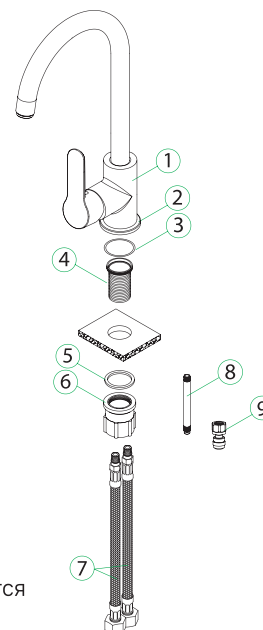
- |                                  |       |
|----------------------------------|-------|
| • Корпус смесителя               | 1 шт. |
| • Пьедестал                      | 1 шт. |
| • Резиновое уплотнение           | 1 шт. |
| • Втулка                         | 1 шт. |
| • Резиновая шайба                | 1 шт. |
| • Прижимная гайка                | 1 шт. |
| • Гибкая подводка                | 2 шт. |
| • Штуцер                         | 1 шт. |
| • Фитинг для подключения фильтра | 1 шт. |
| • Паспорт изделия                | 1 шт. |

### Характеристики

- Смеситель изготовлен из латуни;
- Диапазон рабочего давления: от 0,05 до 0,6 МПа;
- Диапазон рекомендованного давления 0,3–0,35 МПа;
- Диапазон рекомендованной температуры 10С–65 °С;
- Рекомендованный размер резьбы для подключения к системе водоснабжения М10-Г1/2.

### Перед установкой

- Важно: для нормального функционирования смесителя давление воды должно быть 0,3 МПа (разница давления горячей и холодной воды, ±10%).
- Максимальная температура воды +75 °С.
- Рекомендуется установка фильтров грубой очистки воды для холодной и для горячей воды (не более 100 мкр).



### Схема подключения смесителя к питьевой воде

Подключение фильтра осуществляется через фитинг типа John Guest (9)/

Рис. 1

### Установка смесителя

Для правильной установки рекомендуем обратиться к квалифицированным специалистам.

Диаметр отверстия для установки смесителя на мойку или столешницу составляет 35 мм.

1. Отключите систему водоснабжения.
2. Присоедините гибкую подводку к смесителю (рекомендуется подключение холодной воды справа, а горячей слева).  
Гибкую подводку следует вкручивать в гнездо смесителя только вручную, не применяя инструментов и не прилагая чрезмерных усилий, т. к. это может привести к повреждению как гибкой подводки, так и смесителя.
3. Закрепите смеситель на кухонной мойке, используя входящий в комплект набор крепежа.
4. Подключите гибкую подводку к системе водоснабжения (при затяжке накидных гаек необходимо придерживать рукой шланг гибкой подводки).
5. Подключение смесителя следует производить со снятым (открученным) аэратором во избежание его засорения при пуске воды. Ключ для снятия аэратора входит в комплект.
6. Подключите фильтр питьевой воды к смесителю согласно инструкции, поставляемой производителем фильтра.
7. Включите систему водоснабжения, проверьте при закрытом положении смесителя герметичность всех соединений. При необходимости произведите дополнительную затяжку и герметизацию соединений.
8. Откройте подачу холодной и горячей воды на небольшой промежуток времени, после чего закройте подачу воды и установите (закрутите) аэратор на место.

### Профилактика и уход за изделием

Необходимо регулярно очищать поверхность смесителя щадящими моющими средствами для металлических поверхностей, чтобы на нем не образовывались пятна. Не оставляйте моющее средство на поверхности больше 5 минут. Тщательно смывайте средство водой. Для ухода за смесителем запрещается использовать абразивные вещества и материалы, а также химические средства с высоким содержанием кислот и/или щелочи. Чтобы избежать поломки смесителя, исключите риск замерзания в нем воды.

Орнату және пайдалану  
жөніндегі нұсқаулық

## IDDIS® Cuba сүзілген суға арналған түтігі бар асүйге арналған қоспалауыш.

Құрметті сатып алушы!  
IDDIS® қоспалауышын таңдағаныңыз  
үшін рахмет.

### Жинақтау

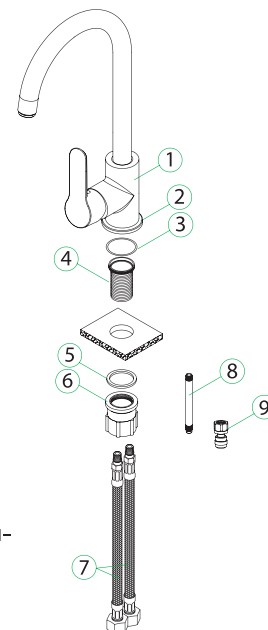
1. Қоспалауыштың корпусы	1 дана.
2. Тұғыр	1 дана.
3. Резеңке тығыздауыш	1 дана.
4. Төлке	1 дана.
5. Резеңке тығырық	1 дана.
6. Қысу сомыны	1 дана.
7. Иілгіш өткізгіш	2 дана.
8. жалғастық	1 дана.
9. Сүзгіні қосуға арналған фитинг	1 дана.
10. Бұйымның төлқұжаты	1 дана.

### Сипаттамалары

- Араластырғыш жезден жасалған;
- Жұмыс қысымының диапазоны: 0.05-тен 0,6 Мпа-ға дейін;
- Ұсынылған диапазон қысым 0,3-0,35 Мпа;
- Ұсынылған температура диапазоны 10С - 65°С;
- Сумен жабдықтау жүйесіне қосылу үшін ұсынылған бұранда өлшемі M10-G1 / 2.

### Орнату алдында

- Маңызды: қоспалауыштың қалыпты жұмыс істеуі үшін су қысымы 0,3 МПа болуы керек (ыстық және суық су қысымының айырмашылығы, ±10%).
- Судың максималды температурасы +75 °С.
- Суық және ыстық су үшін суды қаралап тазарту сүзгілерін орнату ұсынылады (100 мкр артық емес).



### Қоспалауышты ауыз суға жалғау сұлбасы

Фитингті қосу John Guest типтегі фитинг арқылы жүзеге асырылады (9).

Рис. 1/1-сур.

### Араластырғышты орнату

Дұрыс орнату үшін білікті мамандарға жүгінуді ұсынамыз. Жуғышқа немесе үстелдің үстіңгі тақтайына қоспалауышты орнатуға арналған саңылаудың саңылауы 35 мм құрайды.

1. Сумен қамту жүйесін сөндіріңіз.
2. Иілгіш өткізгішті қоспалауышқа жалғаңыз (салқын суды оң жағынан, ал ыстық суды сол жағынан қосу ұсынылады).
3. Иілгіш өткізгішті қоспалауыштың ұяшығына қолмен, ешқандай құралдарды пайдаланбай және шамадан тыс күш салмай бұрап орнатқан жөн, кері жағдайда иілгіш өткізгіш те, қоспалауыш та зақымдалуы мүмкін.
4. Жиынтыққа кіретін бекіткіш жиынтығын пайдаланып, араластырғышты асүй жуғышына бекітіңіз.  
Иілгіш өткізгішті сумен қамту жүйесіне қосыңыз (аспа сомындарды тартып бұраған кезде иілгіш өткізгіштің құбыршегін ұстау қажет).
5. Суды ағызған кезде аэратордың бітелуіне жол бермеу үшін, қоспалауышты қосуды, аэраторы алынып тасталған (бұрап алынған) күйде жүргізген жөн.
6. Сүзгі өндірушісі жеткізетін нұсқаулыққа сәйкес араластырғышқа ауыз су сүзгісін қосыңыз.
7. Сумен қамту жүйесін қосыңыз, қоспалауыш жабық болған кезде барлық жалғасулардың саңылаусыздығын тексеріңіз. Қажет болса, қосылыстардың қосымша нығайтып бұраңыз және саңылаусыздандырыңыз.
8. Аз уақытқа салқын су мен ыстық судың берілісін ашыңыз, содан кейін судың берілісін жабыңыз және аэраторды орнына орнатыңыз (бұрап салыңыз).

### Бұйымның профилактикасы және күтімі

Араластырғыштың бетін металл беттерге арналған жұмсақ жуғыш заттармен үнемі тазартып отыру керек, сонда дақтар пайда болмайды. Жуғыш затты бетіне 5 минуттан артық қалдырмаңыз. Өнімді сумен жақсылап шайыңыз. Қоспалауышты күту үшін абразивті заттар мен материалдарды, сондай-ақ құрамында қышқылдар және/немесе сілтілер көп химиялық заттарды қолдануға тыйым салынады. Қоспалауыштың сынуын болдырмас үшін ондағы судың қатып қалу қаупін болдырмаңыз.