

## Инструкция по установке и использованию

### Мойка стальная Edifice

Уважаемый покупатель!  
Благодарим вас за выбор мойки Edifice IDDIS® Kitchen.

#### Комплектация:

- |   |       |
|---|-------|
| 1. Мойка для кухни из нержавеющей стали | 1 шт. |
| 2. Комплект креплений                   | 2 шт. |
| 3. Выпуск с переливом                   | 1 шт. |
| 4. Инструкция и гарантийный талон       | 1 шт. |

Во всех моделях моек из нержавеющей стали IDDIS® диаметр отверстия под сифон – 90 мм.

#### Описание продукта

Мойка стальная EDG75B2i77 (745x440 мм) цвет – матовое золото; EDG75G2i77 (745x440 мм) цвет – графит; EDG75S2i77 (745x440 мм) цвет – сатин. Материал – 304 нержавеющая сталь, толщина стали 1,2 мм, резиновые накладки и антишумовое покрытие по всей поверхности мойки.

#### Установка мойки\*

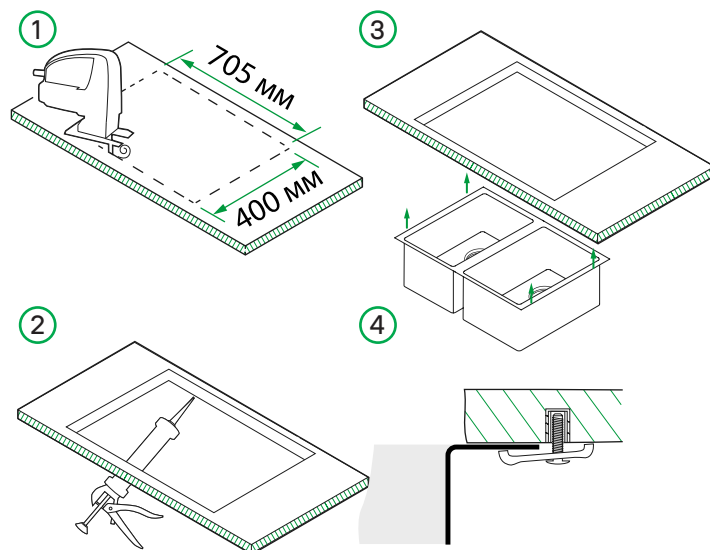
\*Для правильной установки рекомендуем обратиться к квалифицированным специалистам.

Подготовьте подачу и слив воды.

#### Подстольный монтаж мойки

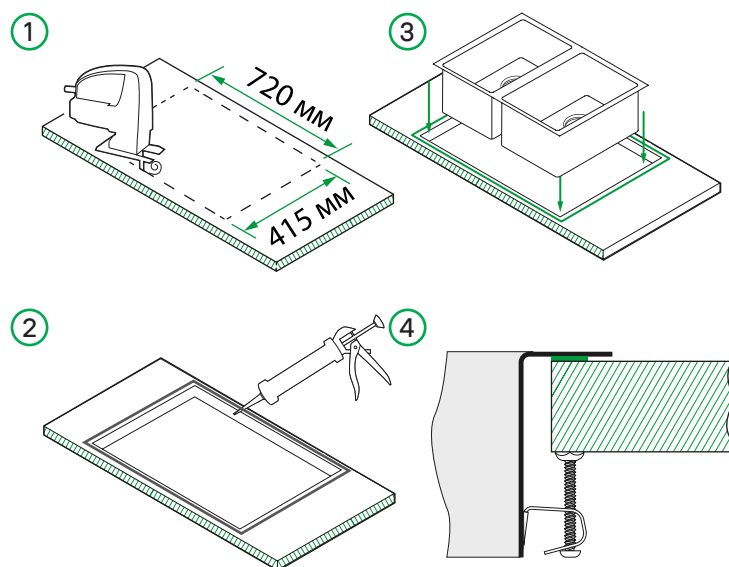
При подстольном монтаже мойки устанавливаются в столешницы из влагостойких материалов: натуральный и искусственный камень (композитные), массив дерева. Следуйте схеме установки ниже.

#### Врезной монтаж мойки

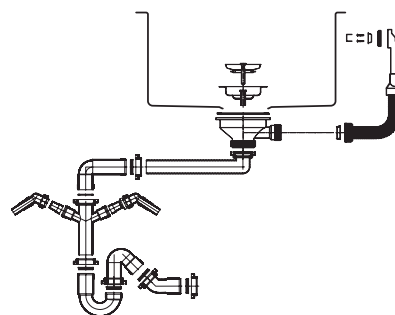


При врезном монтаже мойки устанавливаются в столешницы из любых материалов: натуральный и искусственный камень (композитные), массив дерева, ДСП и т.д. Следуйте схеме установки ниже.

#### Установка выпуска и сифона



#### Профилактика и уход за изделием



За мойкой надо ухаживать систематически. Не оставляйте мойку мокрой, чтобы избежать появления пятен из-за испарения воды. После каждого использования необходимо протирать ее мокрой губкой и вытирать насухо мягкой салфеткой, это поможет избежать образования пятен и разводов от высохшей воды.

1. Мойку из нержавеющей стали необходимо чистить не реже одного раза в неделю.
2. Чистящее средство необходимо наносить неабразивной тряпкой или губкой.
3. Стальные щетки или абразивные губчатые накладки использовать нельзя.
4. Не использовать чистящие средства, содержащие хлор.
5. Периодически, не реже одного раза в месяц, нужно обрабатывать появившиеся царапины и истирания специализированным средством, подходящим для моек из нержавеющей стали.
6. Никогда не ставьте горячие сковороды и кастрюли в сухую мойку, добавьте воды. Нельзя также допускать контакта мойки с какими-то ржавыми предметами, так как это может вызвать появление пятен.



## Орнату және пайдалану жөніндегі нұсқаулық

### Edifce болаттан жасалған жуғыш

Құрметті сатып алушы!

IDDIS® Edifce жуғышын таңдағаныңыз үшін алғыс айтамыз.

#### Жинақтау:

- |   |       |
|---|-------|
| 1. Тот баспайтын болаттан жасалған ас үйге арналған жуғыш | 1 шт. |
| 2. Бекіткіштер жиынтығы                                   | 2 шт. |
| 3. Асып төгілу шығарымымен                                | 1 шт. |
| 4. Нұсқаулық және кепілдік талоны                         | 1 шт. |

Тот баспайтын болаттан жасалған IDDIS® жуғыштардың барлық модельдерінде сифон үшін тесік диаметрі - 90 мм.

#### Өнім сипаттамасы

Болат жуғыш EDG75B2i77 (745x440 мм) түсі – күңгірт алтын; EDG75G2i77 (745x440 мм) түсі – графит; EDG75S2i77 (745x440 мм) түсі – сатин. Материал - 304 тот баспайтын болат, болаттың қалыңдығы 1,2 мм, резеңке төсемдер және жуғыштың бүкіл бетіне шұға қарсы жабын.

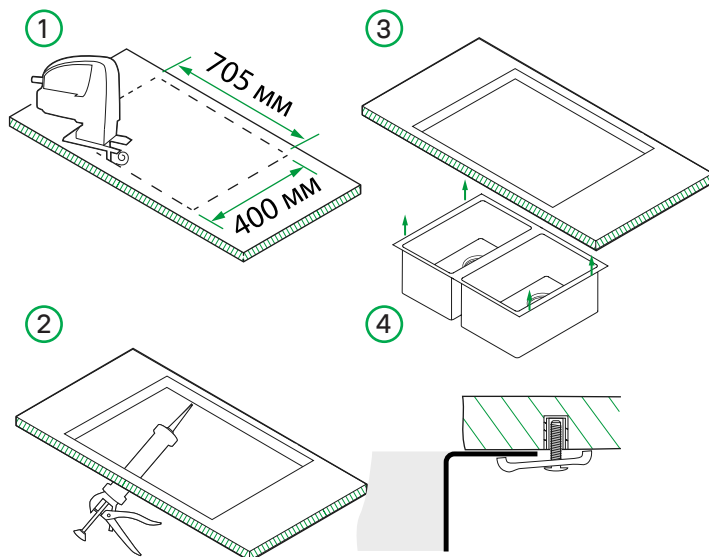
#### Жуғышты орнату \*

\* Дұрыс орнату үшін білікті мамандарға хабарласуды ұсынамыз.

Сумен жабдықтауды және ағызуды дайындаңыз.

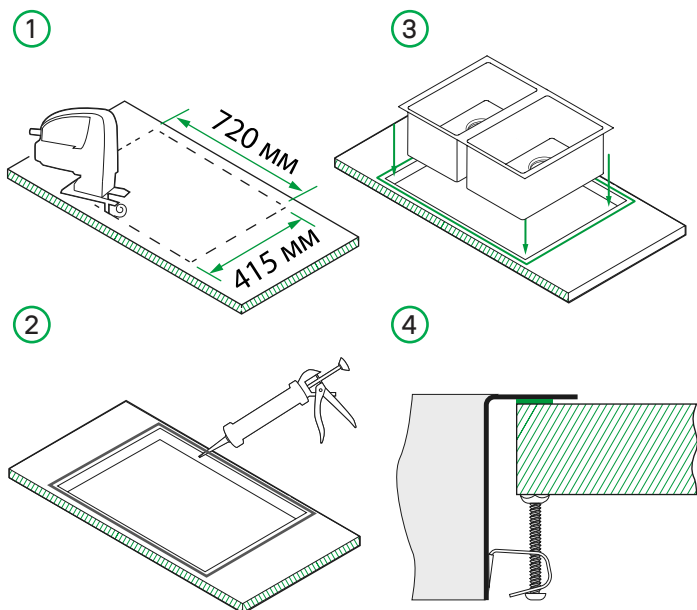
#### Жуғыштың астындағы қондырғы

Үстел астына орнату кезінде жуғыш ылғалға төзімді материалдардан жасалған үстелдің үстіңгі тақтайына орнатылады: табиғи және жасанды тас (композиттік), қатты ағаш. Төмендегі орнату схемасын орындаңыз.

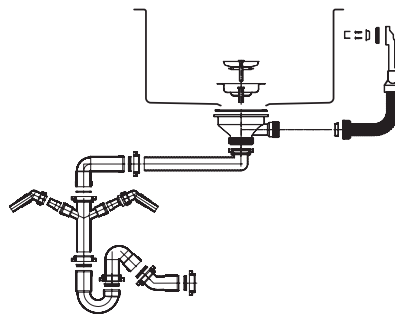


#### Жуғышты ойып орнату

Ойып орнату кезінде жуғыштар кез келген материалдардан жасалған үстелдің үстіңгі тақтайына орнатылады: табиғи және жасанды тас (композиттік), ағаш сілемі, ДСП және т. б. Төмендегі орнату схемасын орындаңыз.



#### Шығарымды және Сифон орнату



#### Бұйымның алдын алу және күту

Үшін жуу керек қамқорлық жүйелі түрде. Қалдырмаңыз, жуу және ылғалды болдырмау үшін пайда болған дақтарды үшін булану су. Әр пайдаланудан кейін қажет сүртуге оның дымқыл губкамен және вытирать құрғақтай және жұмсақ шүберекті, бұл болдырмауға көмектеседі білім беру дақтар мен ажырасу жылғы высохшей су.

1. Тот баспайтын болаттан жасалған раковинаны аптасына кемінде бір рет тазалау керек.
2. Тазартқышты абразивті емес шүберекпен немесе губкамен жағу керек.
3. Болат щеткаларды немесе абразивті губка жастықшаларын қолдануға болмайды.
4. Құрамында хлор бар тазалағыш заттарды қолданбаңыз.
5. Мезгіл-мезгіл, айына кемінде бір рет, пайда болған сызаттар мен абразияларды тот баспайтын болаттан жасалған раковиналарға жарамды арнайы құралмен өңдеу керек.
6. Ешқашан ыстық табалар мен кәстрөлдерді құрғақ раковинаға салмаңыз, су қосыңыз. Сондай-ақ, раковинаның кейбір тот басқан заттармен жанасуына жол бермеу керек, себебі бұл дақтарды тудыруы мүмкін.

